

Journée Gouvernance et Utilisation des Terres dans le Bassin du Congo

Douala, le 29 février 2012

**Les enjeux écologique et socio-économique de
la lutte contre la désertification, la dégradation
des terres et la sécheresse en Afrique Centrale**



Jean NDEMBO LONGO

STRUCTURE

- Qu'est-ce que la désertification et la dégradation des terres pour l'Afrique centrale ?
- Mesures prises ou à prendre pour lutter contre la désertification et la dégradation des terres
- Priorités futures de la Sous région pour mieux lutter contre la dégradation des terres
- Conclusions

Qu'est-ce que la désertification et la dégradation des terres pour l'Afrique centrale ?

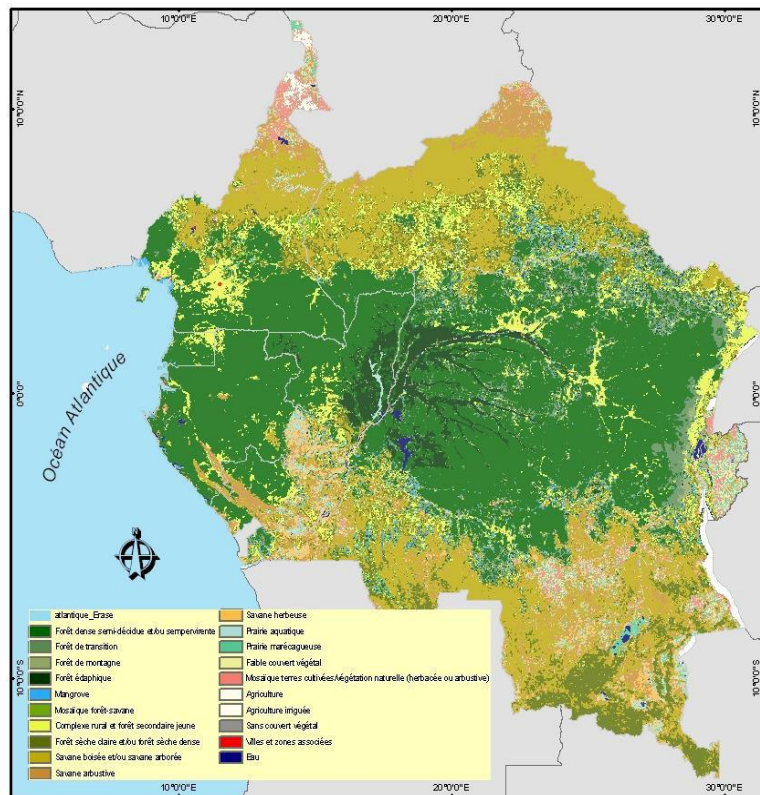
Dégradation des terres :

Phénomène lié aux facteurs éco-climatiques et/ou aux activités humaines affectant notamment les terres de culture et les ressources forestières dans leur capacité à nourrir les populations et à soutenir les phénomènes écologiques et hydrologiques

Frein au développement économique et social portant atteinte à la productivité, à la santé et à l'environnement

Qu'est-ce que la désertification et la dégradation des terres pour l'Afrique centrale ?

Contexte biophysique et socio-économique



Contexte biophysique

- Conditions climatiques, édaphiques et topographiques diversifiées
- Écosystèmes variés
- Biodiversité exceptionnelle
- Ressources naturelles importantes

Contexte socio-économique

- Population (2010) : ± 128,9 millions
- Croissance démographique: 2,87%/an
- Situation de pauvreté généralisée
- Populations vivant essentiellement en zone rurale

Qu'est-ce que la désertification et la dégradation des terres pour l'Afrique centrale ?

Causes profondes de la dégradation des terres

- Systèmes d'exploitation non respectueux de l'environnement : pratiques culturelles et itinéraires techniques inappropriés, exploitation forestière anarchique, exploitation minière incontrôlée, tourisme non réglementé
- Environnement légal et législatif peu propice à la GDTF: législation foncière faible, incohérence entre les nombreux outils de planification et sensibilisation faible des élus à l'importance de la GDTF, etc...
- Instabilité politique et conflits récurrents destructeurs de l'environnement : forte pression des populations déplacées sur les ressources naturelles aux lieux d'accueil

Qu'est-ce que la désertification et la dégradation des terres pour l'Afrique centrale ?

Causes profondes de la dégradation des terres

- Faiblesse des allocations budgétaires allouées par les Gouvernements et les sources privées de financement à la lutte contre la dégradation des terres et la déforestation
- Financements extérieurs (projets, dons, soutien sectoriel, soutien budgétaire direct, prêts, fonds communs...) orientés vers les problématiques de gestion des ressources naturelles et de l'environnement
- Croissance démographique
- Climat dans les zones à faible pluviométrie et à écosystèmes fragiles (cause exogène)

Qu'est-ce que la désertification et la dégradation des terres pour l'Afrique centrale ?

Conséquences de la dégradation des terres

Populations :

- Aggravation de la pauvreté
- Crise alimentaire
- Crise énergétique
- Conflits d'accès aux ressources terre et eau
- Dislocation des familles
- Migrations temporaires
- Migration définitive vers d'autres zones agricoles, vers les villes et vers d'autres pays

Qu'est-ce que la désertification et la dégradation des terres pour l'Afrique centrale ?

Conséquences de la dégradation des terres

Ecosystèmes :

- Perte de biodiversité
- Dégradation de la fertilité des sols et des bassins versants
- Aggravation du déficit hydrique
- Augmentation de l'érosion hydrique et éolienne
- Diminution de la capacité de stockage du carbone
- Affaiblissement général du rôle régulateur des écosystèmes
- Augmentation des gaz à effet de serre
- Aridification
- Salinisation etc.

Coût économique en Afrique Centrale : 5 MILLIONS USD/an

Qu'est-ce que la désertification et la dégradation des terres pour l'Afrique centrale ?

Les pistes de solution



Mesures prises pour lutter contre la désertification et la dégradation des sols

- ✓ Signature de la CCD
- ✓ Adoption de Plan d'Action National de Lutte contre la Dégradation des Terres et la Désertification (PAN/LCD)
- ✓ Intégration des activités de lutte contre la dégradation des terres et la désertification dans le Plan de Convergence de la COMIFAC
- ✓ Adoption, en 2008, du Programme d'Action Sous-Régional de lutte contre la dégradation des terres et de la désertification en Afrique Centrale (PASR/LCD-AC) et mise en œuvre avec l'appui des chefs de file thématique : CBLT; CICOS, et CEBEVIRHA

Mesures prises pour lutter contre la désertification et la dégradation des sols

- ✓ Création, en 2008, d'un groupe de travail CCD pour renforcer l'échange d'information sur la GDT
- ✓ Formulation des cadres d'investissement pour la lutte contre la dégradation des terres et la désertification

Mesures à prendre pour lutter contre la désertification et la dégradation des sols

Au niveau National

Alignement du PAN par rapport à la stratégie décennale (conditions biophysiques, socio-économiques ...)

- (i) Intégration des principes de la GDTF dans les processus politiques (programmes sectoriels forêt, environnement, agriculture, élevage, mines, eau etc...), Documents Stratégiques de Réduction de la Pauvreté (DSRP),
- (ii) Développement d'un cadre d'investissements intégrés pour une utilisation efficace des divers financements en faveur de la GDT et pour en mobiliser des nouveaux.

Mesures à prendre pour lutter contre la désertification et la dégradation des sols

Au niveau National

- (iii) Mobilisation des financements appropriés pour la réalisation des activités GDTF de terrain :
 - ✓ Appui des financements internationaux à travers les partenaires au développement et des fonds internationaux – projets, appui budgétaire, appui fléché, etc
 - ✓ Mobilisation des ressources novatrices, ressources du secteur commerce, du secteur privé ou des fondations.

- (iv) Renforcement de la concertation et de la coordination entre les différents acteurs et secteurs impliqués à la GDTF (décideurs politiques, société civile, secteur privé...) dans

Mesures à prendre pour lutter contre la désertification et la dégradation des sols

Au niveau Régional

- ✓ Renforcement du partenariat sous régional (CEEAC, COMIFAC, PFBC, CEFDHAC, les institutions partenaires et groupes de travail de la COMIFAC, et autres) et du niveau d'implication des partenaires
- ✓ Alignement du PASR sur la stratégie décennale (2008-2018)

Priorités futures de la Sous région pour mieux lutter contre la dégradation des terres

- ✓ Intégration de la GDT dans les politiques nationales et sous-régionales en Afrique centrale
- ✓ Suivi permanent du processus de dégradation des terres, des conditions biophysiques et socioéconomiques
- ✓ Valorisation et vulgarisation des connaissances, des savoirs et savoir-faire des communautés autochtones et locales qui incarnent des modes traditionnels de préservation des ressources terres et forêts

Priorités futures de la Sous région pour mieux lutter contre la dégradation des terres

Mobilisation des ressources financières :

- ✓ Renforcer les ressources internes et les inscrire dans les plans de développement nationaux et/ou régionaux de développement
- ✓ Construire, selon une approche multisectorielle, un processus national de lutte harmonisée contre la dégradation des terres, avec l'appui des partenaires
- ✓ Développer les capacités techniques et d'information sur les guichets de financement existants, potentiels ou novateurs afin de mobiliser davantage de financements externes rendus de plus en plus disponibles

Priorités futures de la Sous région pour mieux lutter contre la dégradation des terres

- ✓ Inciter les partenaires au développement qui ne le font pas encore suffisamment ou systématiquement, à introduire la GDT dans leurs préoccupations et surtout dans la planification de toutes leurs interventions, afin d'accroître les volumes de financement

Conclusions

- ✓ Synergies entre la lutte contre la dégradation des terres, l'adaptation aux CC, l'atténuation et la préservation de la biodiversité, aux niveaux international, national et local
- ✓ Implication ferme de toutes les parties prenantes

Pour un monde où la dégradation des terres serait anéantie (Zero Net Land Degradation (ZNLDD))

- ✓ Processus et actions à envisager à tous les niveaux en Afrique centrale (local, national, sous-régional)
- ✓ Rôles des parties prenantes sur cette question

MERCI POUR VOTRE ATTENTION

